



Wulff-Yhtiöt Oyj
TILINPÄÄTÖSTIEDOTE
2024



WULFFILLA KASVUN VUOSI

– liikevaihto kasvoi ja liikevoitto oli hyvällä tasolla

LOKA—JOULUKUU 2024 LYHYESTI

- Liikevaihto oli 27,9 miljoonaa euroa (22,9), liikevaihto kasvoi 21,7 %
- Käyttökate (EBITDA) oli 1,4 miljoonaa euroa (1,6) ja vertailukelpoinen käyttökate (EBITDA) oli 1,4 miljoonaa euroa (1,6)
- Liikevoitto (EBIT) oli 0,8 miljoonaa euroa (1,1) ja vertailukelpoinen liikevoitto (EBIT) oli 0,8 miljoonaa euroa (1,2). Liikevoitto-% oli 2,9 (4,8) ja vertailukelpoinen liikevoitto-% oli 2,9 (5,1)
- Osakekohtainen tulos (EPS) oli 0,04 euroa (0,12) ja vertailukelpoinen osakekohtainen tulos (EPS) oli 0,04 euroa (0,13)
- Omavaraisuusaste oli 41,3 % (45,5)

VUOSI 2024 LYHYESTI

- Liikevaihto oli 102,8 miljoonaa euroa (93,8), liikevaihto kasvoi 9,6 %
- Käyttökate (EBITDA) oli 5,4 miljoonaa euroa (5,1) ja vertailukelpoinen käyttökate (EBITDA) oli 5,6 miljoonaa euroa (5,5)
- Liikevoitto (EBIT) oli 3,2 miljoonaa euroa (3,2) ja vertailukelpoinen liikevoitto (EBIT) oli 3,3 miljoonaa euroa (3,5). Liikevoitto-% oli 3,1 (3,4) ja vertailukelpoinen liikevoitto-% oli 3,2 (3,8)
- Osakekohtainen tulos (EPS) oli 0,26 euroa (0,31) ja vertailukelpoinen osakekohtainen tulos (EPS) oli 0,29 euroa (0,36)
- Hallitus esittää 3.4.2025 kokoontuvalle varsinaiselle yhtiökokoukselle, että osinkoa jaetaan 0,16 euroa (0,15) osakkeelta



TULOSOHJEISTUS VUODELLE 2025

Wulff arvioi liikevaihdon kasvavan ja vertailukelpoisen liikevoiton pysyvän hyvällä tasolla vuonna 2025.

Ohjeistus perustuu johdon arvioon markkina- ja liiketoimintatilanteesta Suomessa ja Skandinaviassa. Erityisesti palveluliiketoimintojen odotetaan kasvavan vuodesta 2024. Keskeisiä näkymiin vaikuttavia epävarmuustekijöitä ovat yleinen talous- ja työllisyystilanne, inflaation ja korkotason kehitys sekä geopolitiikka: kriisit, jännitteet, protektionismi ja suurvaltojen välisen kilpailun kiristyminen.

AVAINLUVUT

1 000 euroa	Q4 2024	Q4 2023	Q1-Q4 2024	Q1-Q4 2023
Liikevaihto	27 904	22 934	102 815	93 782
Liikevaihdon muutos, %	21,7 %	-17,1 %	9,6 %	-8,2 %
Käyttökate (EBITDA)	1 410	1 581	5 416	5 110
Käyttökate (EBITDA), % liikevaihdosta	5,1 %	6,9 %	5,3 %	5,4 %
Vertailukelpoinen käyttökate (EBITDA)	1 410	1 649	5 577	5 470
Vertailukelpoinen käyttökate (EBITDA), % liikevaihdosta	5,1 %	7,2 %	5,4 %	5,8 %
Liikevoitto/-tappio	807	1 093	3 180	3 170
Liikevoitto/-tappio, % liikevaihdosta	2,9 %	4,8 %	3,1 %	3,4 %
Vertailukelpoinen liikevoitto/-tappio	807	1 161	3 340	3 530
Vertailukelpoinen liikevoitto/-tappio, % liikevaihdosta	2,9 %	5,1 %	3,2 %	3,8 %
Vertailukelpoinen tulos ennen veroja	543	870	2 270	2 492
Vertailukelpoinen tulos ennen veroja, % liikevaihdosta	1,9 %	3,8 %	2,2 %	2,7 %
Katsauskauden tulos (emoyhtiön omistajille kuuluva)	295	809	1 778	2 087
Katsauskauden tulos, % liikevaihdosta	1,1 %	3,5 %	1,7 %	2,2 %
Vertailukelpoinen katsauskauden tulos (emoyhtiön omistajille kuuluva)	295	877	1 939	2 446
Vertailukelpoinen katsauskauden tulos, % liikevaihdosta	1,1 %	3,8 %	1,9 %	2,6 %
Tulos/osake, EUR (laimennettu = laimentamaton)	0,04	0,12	0,26	0,31
Vertailukelpoinen tulos/osake, EUR (laimennettu = laimentamaton)	0,04	0,13	0,29	0,36
Liiketoiminnan rahavirta	2 278	4 198	4 114	4 560
Oman pääoman tuotto (ROE), %	1,9 %	3,8 %	8,2 %	9,9 %
Sijoitetun pääoman tuotto (ROI), %	2,3 %	3,3 %	9,0 %	9,0 %
Omavaraisuusaste kauden lopussa, %	41,3 %	45,5 %	41,3 %	45,5 %
Nettovelkaantumisaste kauden lopussa	65,6 %	52,5 %	65,6 %	52,5 %
Bruttoinvestoinnit aineettomiin ja aineellisiin hyödykkeisiin	385	565	1 628	1 649
Henkilöstö keskimäärin	281	241	271	262
Vuokratyövoima keskimäärin henkilötöyvuosina	361	-	256	-

WULFF-YHTIÖT OYJ:N TOIMITUSJOHTAJA ELINA RAHKONEN



PALVELULIIKETOIMINNOT KASVUA RAKENTAMASSA 2024

Vuosi 2024 päättyi Wulffilla historiamme suurimpaan liikevaihtolukemaan: 102,8 miljoonan euroon. Vertailukelpoinen liikevoittoprosentti oli 3,2 (3,8). Konsernin loka-joulukuun 2024 liikevaihto kasvoi 21,7 %. Onnistuimme kasvustrategiamme toteuttamisessa aiempaa haastavammassa toimintoympäristössä. Olen erittäin iloinen kannattavasta kasvusta Työelämän palvelut -segmentissä: tammikuussa 2024 aloittaneen Wulff Worksin henkilöstövuokrausliiketoiminta kasvoi upeasti odotusten mukaisesti ja sen osuus konsernin liikevaihdosta on jo yli 10 %. Wulff Tilitoimistojen liikevaihto ja liikevoitto yli kaksinkertaistui. Tilitoimistopalveluiden kannattavuus on hyvällä tasolla ja kehitys vakaata.

Palveluliiketoimintomme auttavat yrityksiä kasvamaan kestävästi ja toimimaan eettisesti. Ne tuovat myös joustoa ja sopeutumiskykyä yritysten toimintaan. Wulff Worksin ja Wulff Tilitoimistojen kanssa asiakasyritystemme on helppo kasvaa, kun ne voivat käyttää omia resurssejaan tehokkaasti.

Vuonna 2025 meillä on hyvät mahdollisuudet parantaa koko konsernin kannattavuutta. Esimerkiksi Wulff Worksin toiminnan käynnistämiseen liittyvät panostukset ovat suurimmaksi osaksi tehty 2024 aikana. Lisäksi tarvitaan määritietoista ja arvojemme mukaisia työskentelyä parhaan asiakaskokemuksen mahdollistamiseksi. Tähän me wulffilaiset olemme vahvana myynnin ja asiantuntijoiden joukkueena valmiita.

”

*Kasvun perustana on
asiakaskokemuksen jatkuva
parantaminen*

Taloudellinen ja geopoliittinen epävarmuus tuntuivat Tuotteet työympäristöihin -segmentin kysynnässä Suomessa ja Skandinaviassa ja segmentin liikevaihto vuonna 2024 laski 6,2 %, syksyllä 2023 myyty Skandinavian Asiantuntijamyynti vertailuluvusta poistettuna. Wulffin työpaikkaliiketoimintojen yhdistämis- ja tehostamistoimenpiteet ovat vaikuttaneet segmentin kiinteiden kustannusten pienemiseen Suomessa, mikä on tasapainottanut liikevaihdon laskua. Tavoitteena on vahvistaa kannattavuutta vuoden 2025 aikana kehittämällä vielä tehokkaampia toimintamalleja ja vahvistamalla kilpailukykyä. Keskeisiä fokusalueita ovat logistiikkaketjun operatiivisen tehokkuuden parantaminen sekä valikoiman tarkentaminen ja vastuullisemmaksi kehittäminen.

Kestävän kehityksen edistäminen ja vastuullinen toiminta on tärkeä osa strategiaamme ja arvojamme. Missioomme parempi maailma työpaikka kerrallaan kiteytyy kestävän liiketoimintastrategian hienous: vastuullisemmat valinnat ovat mahdollisuus vaikuttaa myönteisesti ympäristön ja ihmisten hyvinvointiin ja samalla menestyä yrityksenä ja toimia kaupallisesti kannattavasti. Yhä useampi asiakkaamme valitsee kumppanikseen yhtiön, joka toimii eettisesti ja kestävästi – omiin arvoihinsa yhteensopivasti.

Vahvasta kehityksestäme ja strategiastamme kertoo myös se, että ehdotamme seitsemättä kertaa peräkkäin kasvavaa osinkoa. Kiitän tästä kaikkia kasvun mahdollistaneita asiakkaitamme, henkilöstöämme, kumppaneitamme ja osakkeenomistajiamme. Kiitos, että luotatte Wulffiin.

KONSERNIN LIIKEVAIHTO JA TULOSKEHITYS

Loka—joulukuun 2024 liikevaihto kasvoi 21,7 % (-17,1) edellisvuodesta ja oli 27,9 miljoonaa euroa (22,9). Tammi—joulukuussa 2024 liikevaihto kasvoi 9,6 % (-8,2) ja oli 102,8 miljoonaa euroa (93,8).

Työelämän palvelut -segmentin liikevaihto kasvoi 339,3 % loka—joulukuussa ja 214,1 % tammi—joulukuussa erityisesti uuden, vuoden alussa käynnistyneen henkilöstövuokrausliiketoiminnan vahvan organisaation kasvun sekä Wulffin tilitoimistoliiketoiminnan laajentamisen ansiosta. Vuoden aikana ostetut tilitoimistot kasvattivat tammi—joulukuun liikevaihtoa 1,9 miljoonaa euroa.

Tuotteet työympäristöihin -segmentin liikevaihto supistui 5,8 % loka—joulukuussa ja 6,2 % tammi—joulukuussa syksyllä 2023 myyty Skandinavian asiantuntijamyynni poisluettuna vertailuvuodesta. Liikevaihto supistui sekä Suomessa että Skandinaviassa.

Loka—joulukuun 2024 myyntikate oli 8,1 miljoonaa euroa (7,4) eli 29,2 % (32,4) ja tammi—joulukuun myyntikate 30,2 miljoonaa euroa (28,7) eli 29,4 % (30,6) liikevaihdosta. Katsauskauden aikana tuotteiden saatavuudessa ei ollut häiriöitä.

Henkilöstökulut loka—joulukuussa 2024 olivat 4,6 miljoonaa euroa (4,0) eli 16,6 % (17,3) liikevaihdosta. Henkilöstökulut tammi—joulukuussa 2024 olivat 17,3 miljoonaa euroa (16,5) ja 16,8 % (17,6) liikevaihdosta. Katsauskauden liikevaihtoon suhteutettujen henkilöstökulujen lasku liittyy sekä alkukeväästä että aiemmin toteutettuihin organisaatiouudistuksiin. Wulffin alkuvuodesta käymien muutosneuvotteluiden seurauksena syntyi kertaluontoinen 0,2 miljoonan euron kulu, joka on poistettu vertailukelpoisesta tuloksesta.

Vuoden 2024 viimeisen vuosineljänneksen liiketoiminnan muut kulut olivat 2,2 miljoonaa euroa (1,9) eli 7,8 % (8,3) liikevaihdosta. Tammi—joulukuun liiketoiminnan muut kulut olivat 7,7 miljoonaa euroa (7,3) eli 7,5 % (7,8) liikevaihdosta. Muutos liiketoiminnan muiden kulujen suhteessa liikevaihtoon liittyy Työelämän palvelut -segmentin liiketoiminnan kasvuun.

Loka—joulukuussa 2024 käyttökate (EBITDA) oli 1,4 miljoonaa euroa (1,6) eli 5,1 % (6,9) liikevaihdosta ja vertailukelpoinen käyt-

tökate oli 1,4 miljoonaa euroa (1,6) eli 5,1 % (7,2) liikevaihdosta. Tammi—joulukuussa käyttökate (EBITDA) oli 5,4 miljoonaa euroa (5,1) eli 5,3 % (5,4) liikevaihdosta ja vertailukelpoinen käyttökate 5,6 miljoonaa euroa (5,5) eli 5,4 % (5,8) liikevaihdosta.

Liikevoitto (EBIT) oli loka—joulukuussa 2024 0,8 miljoonaa euroa (1,1) eli 2,9 % (4,8) liikevaihdosta ja vertailukelpoinen liikevoitto oli 0,8 miljoonaa euroa (1,2) eli 2,9 % (5,1). Tammi—joulukuussa liikevoitto (EBIT) oli 3,2 miljoonaa euroa (3,2) eli 3,1 % (3,4) liikevaihdosta ja vertailukelpoinen liikevoitto oli 3,3 miljoonaa euroa (3,5) eli 3,2 % (3,8) liikevaihdosta.

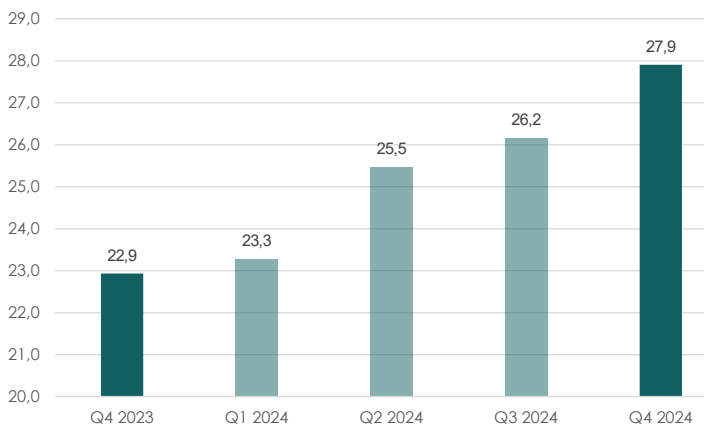
Viimeisellä vuosineljänneksellä rahoitustuotot ja -kulut olivat nettomääräisesti -0,3 miljoonaa euroa (-0,3). Rahoitustuotot ja -kulut olivat tammi—joulukuussa 2024 nettomääräisesti -1,1 miljoonaa euroa (-1,0) sisältäen korkokuluja -1,0 miljoonaa euroa (-0,9) sekä lähinnä valuuttakurssien vaihteluista johtuvia muita rahoituseriä ja pankkikuluja nettomääräisesti -0,1 miljoonaa euroa (-0,1).

Tulos ennen veroja oli loka—joulukuussa 2024 0,5 miljoonaa euroa (0,8) ja vertailukelpoinen tulos ennen veroja oli 0,5 miljoonaa euroa (0,9). Tammi—joulukuussa 2024 tulos ennen veroja oli 2,1 miljoonaa euroa (2,1) ja vertailukelpoinen tulos ennen veroja oli 2,3 miljoonaa euroa (2,5).

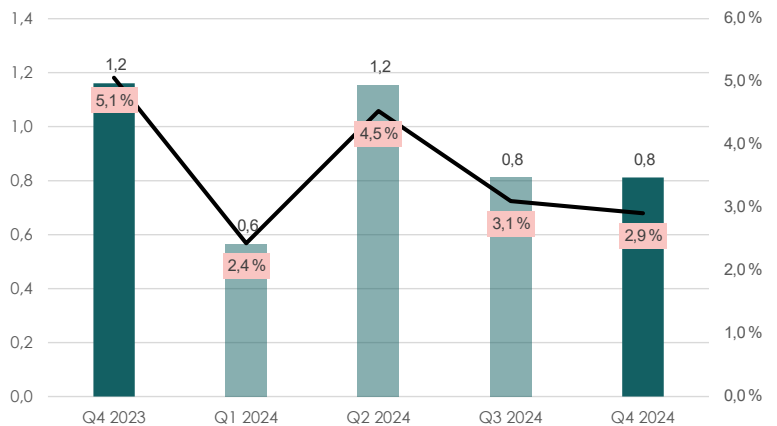
Katsauskauden emoyhtiön omistajille kuuluva tulos oli vuoden 2024 viimeisellä vuosineljänneksellä 0,3 miljoonaa euroa (0,8) ja vertailukelpoinen tulos oli 0,3 miljoonaa euroa (0,9). Katsauskauden emoyhtiön omistajille kuuluva tulos tammi—joulukuussa oli 1,8 miljoonaa euroa (2,1) ja vertailukelpoinen katsauskauden tulos oli 1,9 miljoonaa euroa (2,4).

Vuoden 2024 viimeisen vuosineljänneksen osakekohtainen tulos (EPS) oli 0,04 (0,12) ja vertailukelpoinen osakekohtainen tulos (EPS) 0,04 (0,13). Tammi—joulukuun osakekohtainen tulos (EPS) oli 0,26 euroa (0,31) ja vertailukelpoinen osakekohtainen tulos (EPS) oli 0,29 euroa (0,36).

WULFF KONSERNIN LIIKEVAIHTO, MILJ. EUROA



WULFF KONSERNIN VERTAILUKELPOINEN LIIKEVOITTO, MILJ. EUROA JA VERTAILUKELPOINEN LIIKEVOITTO-%



TYÖELÄMÄN PALVELUT -SEGMENTTI



Työelämän palvelut -segmenttiin kuuluvat henkilöstövuokrauspalvelut, tilitoimistopalvelut, konsultointipalvelut, messu-, tapahtuma- ja tilasuunnittelupalvelut sekä kansainvälisesti että kotimaassa ja toimisto- ja ammattitilostamisen sekä dokumentinhallinnan ratkaisut ja palvelut.

Wulff Works tekee työnhausta ja kumppanuudesta henkilökohtaista, hauskaa ja helppoa. Wulff Tilitoimistot on hyvämaineinen, digikyvykäs ja vastuullinen taloushallinnon kumppani. Wulff Consulting on hankejohtamisen mestari. Wulff Entre on kansainvälisen messu- ja tapahtuma-alan rohkea uudistaja ja se palvelee Suomen lisäksi asiakkaita muun muassa Saksassa, Ruotsissa, Norjassa ja Yhdysvalloissa. Tulostaminen hoidetaan nykyään yhä useammin palveluna. Wulff-konserniin kuuluva Canon Business Center Vantaa tarjoaa yrityksille laadukkaita toimisto- ja ammattitilostamisen sekä dokumentinhallinnan ratkaisuja ja palveluja.

LOKA—JOULUKUU 2024

Työelämän palvelut -segmentin liikevaihto kasvoi 339,3 % ja oli 8,3 miljoonaa euroa (1,9).

Liikevaihto kasvoi Wulff Worksin henkilöstövuokrausliiketoiminnan käynnistymisen ja Wulff Tilitoimistojen yritysostojen sekä orgaanisen kasvun ansiosta. Tapahtuma-alaan erikoistuneen Wulff Entren liikevaihto pysyi samalla tasolla kuin vertailukaudella. Canon Business Center Vantaan liikevaihto kasvoi vertailukaudesta; kehitys oli toimialan yleistä tilannetta parempi ja kasvun taustalla on uusia asiakkaita.

Liikevoitto (EBIT) oli vertailukauden tasolla, ollen 0,1 miljoonaa euroa (0,1) eli 1,5 % liikevaihdosta (6,9).

Wulff Worksin liiketoiminta kasvoi suunnitellusti ja tulos oli voitollinen katsauskaudella. Wulff Tilitoimistojen liikevoitto kasvoi vertailukaudesta yritysostojen ja orgaanisen kasvun ansiosta. Wulff Entren liiketulos laski vertailukaudesta. Canon Business Center Vantaan liikevoitto pysyi lähes vertailukauden tasolla.

Katsauskaudella Wulff laajensi palvelujaan konsultointitoimialaan. Lokakuussa perustettu Wulff Consulting vaikutti segmentin liikevaihtoon 0,1 miljoonaa euroa ja liikevoittoon -0,1 miljoonaa euroa.

TAMMI—JOULUKUU 2024

Työelämän palvelut -segmentin liikevaihto kasvoi 214,1 % ja oli 24,7 miljoonaa euroa (7,9).

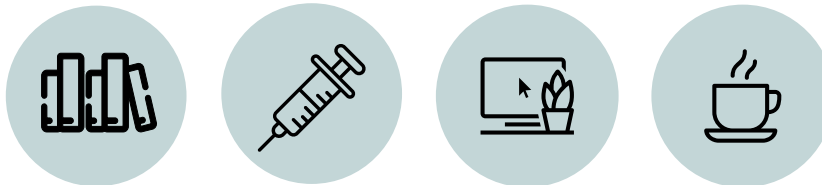
Liikevaihto kasvoi Wulff Worksin henkilöstövuokrausliiketoiminnan ylösajon ja Wulff Tilitoimistojen yritysostojen sekä orgaanisen kasvun ansiosta. Tapahtuma-alaan erikoistuneen Wulff Entren liikevaihto laski vertailukaudesta odotetusti. Tapahtuma-alle on tyypillistä, että suuria tapahtumia ei järjestetä joka vuosi ja tämä vaikutti kauden liikevaihtoon suhteessa vertailukauteen. Canon Business Center Vantaan liikevaihto kasvoi vertailukaudesta.

Liikevoitto (EBIT) kasvoi vertailukaudesta ja oli 0,6 miljoonaa euroa (0,2) eli 2,5 % liikevaihdosta (3,1).

Henkilöstövuokrausliiketoiminta kasvoi odotusten mukaisesti ja tulos oli voitollinen kesäkuusta alkaen. Wulff Tilitoimistojen liikevoitto kasvoi vertailukaudesta orgaanisesti ja vuoden aikana tehtyjen yritysostojen johdosta. Tapahtuma-alaan erikoistuneen Wulff Entren liiketulos laski vertailukaudesta. Canon Business Center Vantaan liikevoitto parani.

Katsauskaudella Wulff laajensi palvelujaan konsultointitoimialaan. Lokakuussa perustettu Wulff Consulting vaikutti segmentin liikevaihtoon 0,1 miljoonaa euroa ja liikevoittoon -0,1 miljoonaa euroa.

TUOTTEET TYÖYMPÄRISTÖIHIN -SEGMENTTI



Tuotteet työympäristöihin -segmentti koostuu työpaikkatuotteiden ja -palveluiden liiketoiminnasta Suomessa, Ruotsissa, Norjassa ja Tanskassa. Wulff tarjoaa laadukkaan valikoiman erilaisia työympäristöratkaisuja. Täyttöpalvelumalli helpottaa arkea muun muassa välipala-, toimisto- ja kiinteistöjen käyttötarvikkeiden hankinnoissa. Wulff on asiantunteva kumppani myös tuotannollisten ratkaisujen, kuten teollisuuden pakkausmateriaalien ja hoiva-alan työssä tärkeiden suojaustuotteiden saralla.

Yritykset panostavat ihmisten kohtaamisiin työpaikoilla ja usea työnantaja huolehtii houkuttelevuudestaan työpisteiden ergonomian lisäksi esimerkiksi henkilöstölle tarjottavilla smoothieilla, laadukkaalla kahvilla, teellä ja virvoikkeilla, energiajuomilla ja välipalapatukoilla.

LOKA—JOULUKUU 2024

Tuotteet työympäristöihin -segmentin liikevaihto oli 19,8 miljoonaa euroa (21,1). Liikevaihto laski 5,8 %.

Yleinen markkinasuhdanne vaikutti liikevaihdon kehitykseen sekä Suomessa että Skandinaviassa. Liikevaihto laski Suomessa 4,1 % vertailukaudesta ja Skandinaviassa 10,1 %. Loka—joulukuussa 2024 erityisesti kahvio- ja välipala-, kiinteistö- ja terveystuotteiden myynti kasvoi. Koulukauppa on ollut odotettua maltillisempaa, mutta kannattavaa. Perinteisempien työpaikkatuotteiden ja -palvelujen myynti seurasi yleistä talous- ja työllisyystilannetta laskien vertailukaudesta.

Liikevoitto (EBIT) laski vertailukaudesta ja oli 0,7 miljoonaa euroa (1,1) eli 3,8 % (5,2) liikevaihdosta.

TAMMI—JOULUKUU 2024

Tuotteet työympäristöihin -segmentin liikevaihto oli 78,8 miljoonaa euroa (86,0). Liikevaihto laski 6,2 % syksyllä 2023 myyty Skandinavian asiantuntijamyynni poisluettuna.

Yleinen markkinasuhdanne vaikutti liikevaihdon kehitykseen sekä Suomessa että Skandinaviassa. Liikevaihto laski Suomessa 5,5 % vertailukaudesta ja Skandinaviassa 8,6 % syksyllä 2023 myyty Skandinavian asiantuntijamyynni poisluettuna vertailuluvusta. Maaliskuussa Suomessa toteutuneet poliittiset lakot vaikuttivat alkuvuodella asiakkaiden kysyntään. Tammi—joulukuussa 2024 erityisesti kiinteistötuotteiden, koulutuotteiden ja terveystuotteiden liikevaihto kasvoi. Perinteisempien työpaikkatuotteiden ja -palvelujen myynti seurasi yleistä talous- ja työllisyystilannetta laskien vertailukaudesta. Koulukauppa on ollut odotettua maltillisempaa, mutta kannattavaa.

Liikevoitto (EBIT) laski vertailukaudesta ja oli 2,7 miljoonaa euroa (3,2) eli 3,4 % (3,7) liikevaihdosta. Wulffin alkuvuodesta käymät muutosneuvottelut kohdistuivat Tuotteet työympäristöihin -segmentin Suomen henkilöstöön. Muutosneuvotteluiden seurauksena syntyi 0,2 miljoonan euron kertaluontoinen kulu, joka rasiitti segmentin liikevoittoa. Alkuvuodesta myyntikatetta alensivat materiaalivirtojen ja toimitusketjun optimoimiseen liittyvät ylimääräiset kustannukset, joilla oli arviolta 1 %-yksikön vaikutus myyntikateprosenttiin Suomessa.

RAHOITUS, INVESTOINNIT JA TALOUDELLINEN ASEMA

Tammi–joulukuussa 2024 liiketoiminnan rahavirta oli 4,1 miljoonaa euroa (4,6).

Katsauskauden investointien rahavirta oli -4,7 miljoonaa euroa (-2,0). Helmikuussa 2024 toteutettu Tilitoimisto Lundström Oy:n ja sen tytäryrityksen Sandström & Lundström Oy:n hankinta vaikutti rahavirtaan -1,4 miljoonaa euroa. Kesäkuussa 2024 Wulff osti Raahen Tase Oy:n. Hankinta vaikutti rahavirtaan -1,4 miljoonaa euroa. Marras-joulukuussa tehdyt tilitoimisto-ostot vaikuttivat rahavirtaan yhteensä -0,2 miljoonaa euroa. Katsauskauden investoinnit aineellisiin ja aineettomiin hyödykkeisiin olivat 1,6 miljoonaa euroa (1,6).

Rahoituksen rahavirta oli tammi–joulukuussa 2024 yhteensä 1,5 miljoonaa euroa (-3,4). Pitkäaikaisia lainoja nostettiin 4,2 miljoonaa euroa (0,0) ja maksettiin takaisin katsauskauden aikana yhteensä 0,7 miljoonaa euroa (2,7). Lyhytaikaisia lainoja maksettiin takaisin 0,2 miljoonaa euroa (nostettiin 1,0). Osinkoja maksettiin 1,1 miljoonaa euroa (1,0).

Rahoitusleasingvelkojen maksut olivat 0,7 miljoonaa euroa (0,6). Vuokrasopimusten arvo konsernin varallisuudessa oli 1,4 miljoonaa euroa (0,7) ja veloissa 1,7 miljoonaa euroa (0,9) raportointikauden lopussa.

Kokonaisuutena tarkasteltuna konsernin rahavarojen muutos oli 1,0 miljoonaa euroa (-0,9). Vuoden alussa rahavaroja oli 0,2 miljoonaa euroa (1,0) ja katsauskauden lopussa 1,1 (0,2) miljoonaa euroa. Konsernilla on käytössään 5,5 miljoonan euron tililimiitti, josta katsauskauden lopussa oli käyttämättä 4,6 miljoonaa euroa.

Joulukuun 2024 lopussa emoyhtiön osakkeenomistajille kuuluva oma pääoma osaketta kohden oli 3,26 euroa (3,17). Omavaraisuusaste oli 41,3 % (45,5). Taseen loppusumma oli 54,8 miljoonaa euroa (49,6).

OSAKKEET JA OSAKEPÄÄOMA

Wulff-Yhtiöt Oy:n osake on noteerattu Nasdaq Helsinki Oy:n pörssilistalla Small Cap -markkina-arvoryhmässä Teollisuustuotteet ja palvelut -toimialaluokassa. Wulff-osakkeen kaupankäyntitunnus on WUF1V. Katsauskauden lopussa osakkeen arvo oli 3,07 euroa (1,95) ja ulkona olevien osakkeiden markkina-arvo oli 20,9 miljoonaa euroa (13,3).

Vuonna 2024 osakkeita vaihdettiin 848 570 kappaletta (1 633 934) ja osakkeenomistajien määrä oli tilinpäätöshetkellä 31.12.2024 yhteensä 2 675 (2 780).

Joulukuun 2024 lopussa yhtiön hallussa oli 111 624 omaa osaketta (111 624), mikä vastasi 1,6 % (1,6) emoyhtiön koko osake- ja äänimäärästä.

JOHDON LIKETOIMET JA LIPUTUSILMOITUKSET

Hallituksen puheenjohtaja Kari Juutilainen hankki helmikuussa yhteensä 5 320 Wulff-Yhtiöt Oy:n osaketta keskihinnalla 2,44 euroa.

Hallituksen puheenjohtaja Kari Juutilainen hankki joulukuussa yhteensä 4 000 Wulff-Yhtiöt Oy:n osaketta keskihinnalla 3,02 euroa.

Katsauskaudella ei ole ollut liputusilmoituksia.

HENKILÖSTÖ

Wulffilla on töissä konserniyhtiöissä työskenteleviä henkilöitä ja Wulff Works henkilöstövuokrauksen välittämiä vuokratyöntekijöitä.

Tammi—joulukuussa 2024 Wulff-konsernin palveluksessa työskenteli keskimäärin 271 (262) henkilöä. Joulukuun lopussa konsernin palveluksessa oli 292 (234) henkilöä, joista 45 (46) työskenteli Ruotsissa, Norjassa tai Tanskassa. Konsernin henkilökunnasta 41 % (40) toimii myyntitehtävissä ja 59 % (60) työskentelee myynnin tukitehtävissä, logistiikkapalveluissa ja hallinnossa. Henkilökunnasta 55 % (53) on naisia ja 45 % (47) on miehiä.

Wulff Worksin välittämiä vuokratyöntekijöitä oli tammi—joulukuussa 2024 keskimäärin 256 (0) henkilötyövuosina laskettuna.

Henkilöstövuokrausliiketoiminnan luonteesta johtuen Wulffin työllistämä kokonaishenkilömäärä on suurempi kuin keskimääräinen henkilöstölukumäärä. Vuokratyöntekijöiden keskimääräisen työntekijämäärän laskemisessa työntekijöiden työpanos on muutettu henkilötyövuosiksi.

MUUTOKSET JOHDOSSA

Katsauskaudella ei ollut muutoksia johdossa.

MUUT KATSAUSKAUDEN TAPAHTUMAT

Alkuvuodesta Wulff uudisti Suomen työpaikkatuotteiden ja -palvelujen liiketoimintojaan organisaation uudelleenjärjestelyllä. Järjestelyjen tavoitteena on vahvistaa Wulffin kilpailukykyä ja operatiivista tehokkuutta. Osana järjestelyä toteutettiin muutosneuvottelut, jotka päättyivät 20.2.2024. Neuvottelujen piirissä oli 48 henkilöä ja niiden tuloksena päättyy 9 henkilön työsuhde. Yhtiö arvioi toimenpiteiden vaikuttavan myönteisesti tulokseen noin 0,5 miljoonalla eurolla vuosittain. (Pörssitiedotteet 31.1. ja 20.2.2024)

16.2.2024 Wulff tiedotti Tilitoimisto Lundström Oy:n ja Sandström & Lundström Oy Ab:n ostopista. (Pörssitiedote)

Wulff-Yhtiöt Oyj:n varsinainen yhtiökokous pidettiin Wulff-talossa Espoossa 4.4.2024. Kokouksen päätöksistä on kerrottu enemmän kohdassa "Varsinaisen yhtiökokouksen ja hallituksen päätökset". (Pörssitiedote 4.4.2024)

11.4.2024 Wulff tiedotti raportointirakenteen muutoksesta ja julkaisi segmenttien vertailutiedot. (Pörssitiedote)

10.6.2024 Wulff tiedotti Tilitoimisto Raahen Tase Oy:n ostopista. (Pörssitiedote)

6.11.2024 Wulff tiedotti ostaneensa hyvinkääläisen Toda Consulting Oy:n liiketoiminnankaupalla. (Lehdistötiedote)

27.11.2024 Wulff tiedotti Ab Bokföringsbyrå Esse Tilitoimisto Oy:n ostopista. (Lehdistötiedote)

12.12.2024 Wulff tiedotti ostaneensa Aktiva Redovisning Åland Ab:n. (Lehdistötiedote)

KATSAUSKAUDEN JÄLKEISET TAPAHTUMAT

10.1.2025 Wulff tiedotti Hämeen Tilidiili Oy:n osakekannan ostopista. (Lehdistötiedote)

13.2.2025 Wulff tiedotti ostaneensa 70 % Convido Ab Oy:n osakekannasta. (Pörssitiedote)

HALLITUKSEN VOITONJAKOEHDOTUS

Konsernin emoyhtiön Wulff-Yhtiöt Oyj:n voitonjakokelpoiset varat ovat 4,0 miljoonaa euroa (1,5). Emoyhtiön osakkeenomistajille kuuluva konsernin tilikauden tulos oli 1,8 miljoonaa euroa (2,1) eli 0,26 euroa/osake (0,31). Hallitus esittää 3.4.2025 kokoontuvalle varsinaiselle yhtiökokoukselle, että tilikaudelta 2024 emoyhtiön voittovaroista jaetaan osinkoa yhteensä 0,16 euroa (0,15) osakkeelta maksettavaksi kahdessa erässä, 0,08 euroa/osake vuoden 2025 toisen neljänneksen aikana sekä 0,08 euroa/osake viimeisen vuosineljänneksen aikana.

Yhteensä 0,16 euroa/osake osingonjako vuodelta 2024 tarkoittaa 1,1 miljoonaa euroa ja loput voitonjakokelpoisista varoista jätetään voittovarat-tilille omaan pääomaan. Ehdotetun osingon efektiivinen osinkotuotto on 5,2 prosenttia (laskettuna vuoden 2024 päätöskursilla, joka oli 3,07 euroa/osake).

STRATEGIA

Wulff-Yhtiöt Oyj:n hallitus on joulukuussa 2021 vahvistanut yhtiölle päivitetyn strategian sekä keskipitkän aikavälin tavoitteet vuosille 2022-2026. Strategian ytimessä on kannattava kasvu yhtiön nykyisissä liiketoiminnoissa, mitä vauhditetaan yritysostoin.

Yhtiön tavoitteena on olla työpaikkatuotteiden ja -palveluiden markkinajohtaja sekä alan suosituin ja vastuullisin kumppani – tehdä maailmasta parempi työpaikka kerrallaan. Kasvustrategian perustana ovat tuote- ja palveluvalikoiman laajennukset sekä yritysostot Pohjoismaissa.

Wulff-Yhtiöt Oyj:n hallituksen hyväksymät keskipitkän aikavälin taloudelliset tavoitteet tähtäävät liikevaihdon kaksinkertaistamiseen, eli 200 miljoonan euron liikevaihtoon vuonna 2026:

- liikevaihdon kasvu keskimäärin 15-20 % vuodessa
- vertailukelpoisen liikevoitto-%:n kasvu ja
- kasvava osinko/osake

TALOUDELLINEN TIEDOTTAMINEN

Wulff-Yhtiöt Oyj julkistaa seuraavat taloudelliset katsaukset vuonna 2025:

Vuosikatsaus 2024, joka sisältää tilinpäätöksen ja toimintakertomuksen, sekä selvityksen hallinto- ja ohjausjärjestelmästä, ja toimielinten palkitsemisraportti 2024 ke 5.3.2025

- Osavuosikatsaus tammi-maaliskuu 2025 ma 28.4.2025
- Puolivuosisikatsaus tammi-kesäkuu 2025 to 17.7.2025
- Osavuosikatsaus tammi-syyskuu 2025 ma 20.10.2025

Julkaisuajankohta on noin kello 9:30 tiedotteen julkaisupäivänä. Wulff-Yhtiöt Oyj:n taloudelliset tiedotteet ja IR-kalenteri löytyvät verkkosivuiltamme <https://www.wulff.fi/ir-kalenteri>.

Varsinainen **yhtiökokous** pidetään 3.4.2025 klo 11.00 alkaen. Wulff-Yhtiöt Oyj julkistaa yhtiökokouskutsun 5.3.2025 yhtiön verkkosivuilla ja pörssitiedotteena.

VARSINAISEN YHTIÖKOKOUKSEN JA HALLITUKSEN PÄÄTÖKSET

Wulff-Yhtiöt Oyj:n varsinainen yhtiökokous pidettiin Wulff-talossa Espoossa 4.4.2024. Kokous vahvisti tilinpäätöksen ja myönsi vastuuvapauden hallituksen jäsenille ja toimitusjohtajalle tilikaudelta 1.1.–31.12.2023. Varsinainen yhtiökokous päätti osingonjaosta tilikaudelta 2023 yhteensä 0,15 euroa osakkeelta. Yhtiökokous hyväksyi hallituksen esittämän palkitsemispolitiikan ja vuoden 2023 palkitsemisraportin.

Hallitukseen valittiin uudelleen jäseniksi Kari Juutilainen, Lauri Sipponen, Jussi Vienola ja Kristina Vienola. Yhtiökokouksen jälkeen pidetyssä järjestäytymiskokouksessa hallitus valitsi puheenjohtajakseen Kari Juutilaisen. Hallituksen jäsenten palkkioksi vahvistettiin 1 250 euroa kuukaudessa.

Yhtiön tilintarkastajaksi valittiin toistaiseksi BDO Oy, jonka päävastuullisena tilintarkastajana toimii KHT Joonas Selenius.

Yhtiökokous valtuutti hallituksen päättämään enintään 300 000 oman osakkeen hankkimisesta. Valtuutus on voimassa 30.4.2025 saakka.

Yhtiökokous valtuutti hallituksen päättämään uusien osakkeiden antamisesta, yhtiön hallussa olevien omien osakkeiden luovuttamisesta ja/tai erityisten oikeuksien antamisesta seuraavasti siten, että valtuutuksen nojalla hallitus voi yhdellä tai useammalla päätöksellä antaa osakkeita korkeintaan 1 300 000 kappaletta, joka vastaa noin 20 % yhtiön kaikista osakkeista tällä hetkellä. Valtuutus on voimassa 30.4.2025 saakka.



RISKIT JA EPÄVARMUUSTEKIJÄT

Yleinen talouden ja markkinoiden kehitys sekä työllisyysaste vaikuttavat merkittävästi sekä tuotteiden että palveluiden kysyntään. Maailman- ja paikallistalouksien kehitykseen vaikuttavat hintojen nousun ohella inflaation taltuttamiseen tähtäävät rahapolitiittiset päätökset. Geopoliittiset jännitteet ja konfliktit, kasvava protektionismi sekä sään ääri-ilmiöt ja ilmastokriisin laajeneminen voivat vaikuttaa tuotteiden hintoihin, saatavuuteen sekä inflaatiokehityksen voimakkuuteen energiahäyödykkeiden ja logistiikkaan liittyvien kustannusten kallistumisen kautta.

Lisäksi maailmantalouden megatrendit, esimerkiksi vihreä siirtymä, vastuullisuus, digitalisaatio ja tekoäly, jakamistalous ja väestön

ikäntyminen vaikuttavat markkinoiden muutokseen. Muuttuvien markkinoiden ja tarpeiden mukaiseen tuote- ja palveluvalikoiman kehittämiseen liittyy sekä riskejä että paljon positiivisia mahdollisuuksia.

Tavanomaisia liiketoimintariskejä ovat Wulffin strategian toteuttamisen onnistuminen, kyberturvallisuusriskit sekä henkilöstö-, logistiikka- ja IT-ympäristöstä johtuvat operatiiviset riskit. Työpaikkatuote- ja palvelutoimialan kireä kilpailu voi vaikuttaa liiketoiminnan kannattavuuteen. Valuuttakurssien muutokset vaikuttavat konsernin nettotulokseen ja taseeseen.

MARKKINATILANNE JA TULEVAISUUDEN NÄKYMÄT

Maailmanlaajuisista megatrendeistä Wulffin toimintaympäristöön vaikuttaa tietotyön osuuden kasvaminen kaikesta tehtävästä työstä. Väestörakenteen kehitys vähentää aktiivisesti työelämässä toimivien määrää tällä hetkellä. Teknologian sulautuminen tuotteisiin ja palveluihin muuttaa työelämän rakenteita. Digitalisaatio tuo jo valmiiksi monikanavaiselle yhtiölle uusia keinoja tavoittaa ja palvella asiakkaita sekä kasvattaa oman toiminnan tuottavuutta. Megatrendeistä merkittävin Wulffin toiminnan ja tulevaisuuden kannalta on vastuullinen toiminta ja vihreä siirtymä: kohdellaanko ympäristöä resurssina vai onko tavoitteena ympäristön tilan parantaminen. Tulevaisuuden menestystä rakennetaan vahvasti näille teemoille ja niiden merkitys kasvaa yritysten ja kuluttajien päätöksenteossa. Wulff on valinnut vastuullisuuden ja erityisesti myönteiset ilmastoteot, yhdenvertaisuuden lisäämisen ja ihmisarvoisen työn ja talouskasvun (YK Kestävän kehityksen tavoitteet 2030) tärkeiksi strategiansa elementeiksi.

Tuotteet työympäristöihin

Maailmantalouden näkymien sekä geopolitiittisen ja talouspolitiittisen tilanteen epävarmuus on kasvanut ja aiheuttaa edelleen epävakautta markkinoilla. Wulffin tuotteiden ja palveluiden kysyntään vaikuttaa olennaisesti yleinen talouden ja markkinoiden kehitys sekä työllisyysaste. Suomen Pankin joulukuun 2024 ennusteen mukaan Suomen BKT:n odotetaan kasvavan 0,8 % vuonna 2025 ja työttömyysasteen nousevan 0,4 %-yksikköä vuodesta 2024 8,7 % tasolle. Ruotsin Riksbankin joulukuun 2024 ennusteen mukaan Ruotsin talouden ennakoidaan kasvavan 1,8 % vuonna 2025 ja työttömyysasteen säilyvän 8,4 %:ssa. Norjan talouden odotetaan kasvavan 1,4 % vuonna 2025 ja työttömyysasteen säilyvän lähes muuttumattomana 2,1 %:ssa Norges Bankin joulukuun 2024 ennusteen mukaan.

Taloustilanteen epävarmuus ja kuluttajien varovaisuus jatkuvat Pohjoismaissa. Erityisesti jälleenmyyjät ovat yhä harkitsevaisia

varastojen suhteen, mikä vaikuttaa kysyntään tässä asiakassegmentissä. Näkymät ovat epävarmat. Yritysten ja kotitalouksien luottamuksen koheneminen voi tuoda mukanaan positiivisia yllätyksiä, ja yksityisen kulutuksen ja investointien elpyminen voi olla ennustettua nopeampaa. Hintainflaation odotetaan tasaantuvan ja korkotasojen maltillistuvan, mikä helpottaa elpymistä.

Haastavasta suhdanteesta huolimatta työpaikkatuotteiden ja -palveluiden markkina on Pohjoismaissa kehittynyt vakaasti. Monipaikkaisesti tehtävä työ on lisääntynyt ja kasvattanut työpisteiden määrää sekä työpisteissä tarvittavien tuotteiden kysyntää. Vahvasti nousussa olevaa lähityöhön ja työpaikan yhteisiin kasvokkain kohtaamisiin kannustamista voi helpottaa esimerkiksi monipuolisen välipalavalikoiman avulla.

Työelämän palvelut

Tilastokeskuksen helmikuussa 2025 julkaiseman ennakkotiedon mukaan palvelualojen liikevaihto kasvoi 3,6 % vuonna 2024. Suomessa palvelualojen suhdannekehitys on ollut toimialasta riippuen vaihtelevaa viime kuukausina. Henkilöstövuokraustoimialalla kehitys on ollut laskevaa. EK:n tammikuun 2025 suhdannebarometrin mukaan palvelualan yritysten luottamus on vakaata ja lähikuukausille odotetaan hidasta kasvua.

Henkilöstövuokrausmarkkinan kasvu korreloi yleisen BKT:n kehityksen kanssa. Tilitoimistoliiketoiminta on defensiivinen, vakaasti suhdanteista riippumatta kasvava ja kannattava toimiala. Alalla on paljon pieniä yrityksiä ja se konsolidoituu. Digitalisaatio tuo tehokkuutta toimialalle.

Wulffin tavoitteena on kasvaa kannattavasti erityisesti palveluliiketoiminnoissa sekä organisaationaalisesti että yritystasoin.

Espoossa 17.2.2025

WULFF-YHTIÖT OYJ
HALLITUS

Lisätietoja:

toimitusjohtaja

Elina Rahkonen

p. 040 647 1444

sähköposti: elina.rahkonen@wulff.fi

JAKELU:

Nasdaq Helsinki Oy

Keskeiset tiedotusvälineet

www.wulff.fi

Mikä Wulff?

Täydellinen työpäivä työelämän palveluilla ja tuotteilla työympäristöön – vastuullisesti Wulffin kanssa. Meiltä löydät tämän päivän työpaikkatuotteet: mm. kahviotarvikkeita, kiinteistö- ja siivoushuollon tuotteita, toimisto- ja it-tarvikkeita, ergonomiaa, ensiapua, hygienia-, suojaus- ja turvallisuustuotteita, ilmanpuhdistusta sekä innovatiivisia tuotteita työmaille. Valikoimaamme kuuluvat myös laadukkaat Canonin tulostus- ja dokumentinhallintapalvelut. Asiakkaamme hankkivat meiltä myös messu- ja tapahtumapalvelut sekä kaupallisten tilojen suunnittelun. Meille on tärkeää kehittää jatkuvasti valikoimaamme yhä vastuullisemmaksi ja asiakaskokemustamme alan parhaaksi. Kasvamme vahvasti työelämän palveluissa: tilitoimistopalveluissa, henkilöstövuokrauksessa sekä uusimmalla toimialallamme, konsultoinnissa. Suomen lisäksi Wulff-konserni toimii Ruotsissa, Norjassa ja Tanskassa. Wulff-Yhtiöt Oyj on alansa ainoa pörssilistattu yritys Pohjoismaissa. Yhtiö on perustettu vuonna 1890 ja pörssissä se on ollut vuodesta 2000 alkaen. Liikevaihto vuonna 2023 oli 93,8 miljoonaa euroa.

TILINPÄÄTÖSTIEDOTE

1.1.–31.12.2024: TAULUKKO-OSA

Tilinpäätöstiedotteessa esitetyt tiedot ovat tilintarkastamattomia.

KONSERNIN TULOSLASKELMA (IFRS)	IV	IV	I-IV	I-IV
1 000 euroa	2024	2023	2024	2023
Liikevaihto	27 904	22 934	102 815	93 782
Liiketoiminnan muut tuotot	77	36	216	158
Aineiden ja tarvikkeiden käyttö	-19 761	-15 505	-72 617	-65 038
Työsuhde-etuuksista aiheutuvat kulut	-4 645	-3 979	-17 299	-16 489
Liiketoiminnan muut kulut	-2 165	-1 906	-7 700	-7 303
Käyttökate (EBITDA)	1 410	1 581	5 416	5 110
Poistot	-604	-488	-2 237	-1 940
Liikevoitto/-tappio	807	1 093	3 180	3 170
Rahoitustuotot	27	-18	159	68
Rahoituskulut	-291	-273	-1 230	-1 106
Voitto/tappio ennen veroja	543	802	2 109	2 132
Tuloverot	-129	24	-285	13
Katsauskauden tulos	414	825	1 824	2 145
Jakautuminen:				
Emoyhtiön omistajille	295	809	1 778	2 087
Määräysvallattomille omistajille	119	16	46	58
Emoyhtiön omistajille kuuluvasta tuloksesta laskettu osakekohtainen tulos: (laimennettu = laimentamaton)	0,04	0,12	0,26	0,31

KONSERNIN LAAJA TULOSLASKELMA, (IFRS)	IV	IV	I-IV	I-IV
1 000 euroa	2024	2023	2024	2023
Katsauskauden tulos	414	825	1 824	2 145
Muut laajan tuloksen erät, jotka saatetaan myöhemmin siirtää tulosvaikutteisiksi (verojen jälkeen)				
Muuntoerot	-19	85	-156	-159
Muut laajan tuloksen erät yhteensä	-19	85	-156	-159
Katsauskauden laaja tulos yhteensä	395	910	1 668	1 986
Laajan tuloksen jakautuminen:				
Emoyhtiön omistajille	275	876	1 636	1 941
Määräysvallattomille omistajille	120	34	32	45

TASE (IFRS)		
1 000 euroa	31.12.2024	31.12.2023
VARAT		
Pitkäaikaiset varat		
Liikearvo	10 933	8 824
Muut aineettomat hyödykkeet	3 647	2 475
Aineelliset käyttöomaisuushyödykkeet	9 514	9 049
Pitkäaikaiset rahoitusvarat		
Korolliset pitkäaikaiset rahoitusvarat	68	84
Korottomat pitkäaikaiset rahoitusvarat	712	350
Laskennalliset verosaamiset	1 645	1 454
Pitkäaikaiset varat yhteensä	26 518	22 236
Lyhytaikaiset varat		
Vaihto-omaisuus	12 814	12 300
Lyhytaikaiset saamiset		
Korolliset lyhytaikaiset saamiset	6	10
Korottomat lyhytaikaiset saamiset	14 337	14 854
Rahavarat	1 125	151
Lyhytaikaiset varat yhteensä	28 283	27 314
VARAT YHTEENSÄ	54 801	49 550
OMA PÄÄOMA JA VELAT		
Oma pääoma yhteensä		
Emoyhtiön osakkeenomistajille kuuluva oma pääoma:		
Osakepääoma	2 650	2 650
Ylikurssirahasto	7 662	7 662
Sijoitetun vapaan oman pääoman rahasto	676	676
Kertyneet voittovarot	11 139	10 522
Määräysvallattomien omistajien osuus	354	476
Oma pääoma yhteensä	22 481	21 986
Pitkäaikaiset velat		
Korolliset pitkäaikaiset velat	10 527	9 666
Vuokrasopimusvelat	1 013	324
Korottomat pitkäaikaiset velat	17	-
Laskennalliset verovelat	250	177
Pitkäaikaiset velat yhteensä	11 807	10 167
Lyhytaikaiset velat		
Korolliset lyhytaikaiset velat	3 723	1 281
Vuokrasopimusvelat	684	527
Korottomat lyhytaikaiset velat	16 106	15 589
Lyhytaikaiset velat yhteensä	20 513	17 397
OMA PÄÄOMA JA VELAT YHT.	54 801	49 550

RAHAVIRTALASKELMA (IFRS)	I-IV	I-IV
1 000 euroa	2024	2023
Liiketoiminnan rahavirta:		
Myynnistä saadut maksut	103 332	95 714
Liiketoiminnan muista tuotoista saadut maksut	148	121
Maksut liiketoiminnan kuluista	-98 166	-90 116
Liiketoiminnan rahavirta ennen rahoituseriä ja veroja	5 314	5 719
Maksetut korot	-931	-898
Saadut korot liiketoiminnasta	149	41
Maksetut tuloverot	-417	-302
Liiketoiminnan nettorahavirta	4 114	4 560
Investointien rahavirta:		
Investoinnit aineettomiin ja aineellisiin hyödykkeisiin	-1 628	-1 649
Tytäryhtiöosakkeiden hankinnat	-2 962	-233
Lyhytaikaiset sijoitukset muihin osakkeisiin	-129	-
Aineettomien ja aineellisten hyödykkeiden luovutustulot	69	37
Tytäryritysten myynti	-	-164
Myönnetyt lainat	-33	-
Lainasaamisten takaisinmaksut	20	3
Investointien nettorahavirta	-4 662	-2 007
Rahoituksen rahavirta:		
Maksetut osingot	-1 072	-1 001
Saadut osingot	-	17
Rahoitusleasingvelkojen maksu	-708	-618
Määräysvallattomien omistajien osuuksien muutokset	-	-81
Lyhytaikaisten lainojen nostot ja takaisinmaksut	-186	1 008
Pitkäaikaisten lainojen nostot	4 173	-
Pitkäaikaisten lainojen takaisinmaksut	-684	-2 744
Rahoituksen nettorahavirta	1 522	-3 420
Rahavarojen muutos	975	-867
Rahavarat kauden alussa	151	1 028
Rahavarojen muuntoero	-	-11
Rahavarat kauden lopussa	1 125	151

LASKELMA OMAN PÄÄOMAN MUUTOKSISTA (IFRS)

1 000 euroa

Emoyhtiön omistajille kuuluva oma pääoma

	Osake- pääoma	Ylikurssi- rahasto	Sijoitetun vapaan oman pääoman rahasto	Omat osakkeet	Muunto- erot	Kertyneet voittovarot	Yht.	Määräys- vallattomien omistajien osuus	YHT.
Oma pääoma 1.1.2024	2 650	7 662	676	-332	-933	11 787	21 510	476	21 986
Kauden voitto / tappio						1 778	1 778	46	1 824
Kauden voitto / tappio yhteensä						1 778	1 778	46	1 824
Muut laajan tuloksen erät (verojen jälkeen):									
Muuntoerot					-142		-142	-14	-156
Kauden laaja tulos					-142	1 778	1 636	32	1 668
Osingonjako						-1 019	-1 019	-153	-1 173
Oma pääoma 31.12.2024	2 650	7 662	676	-332	-1 075	12 546	22 127	354	22 481
Oma pääoma 1.1.2023	2 650	7 662	676	-332	-766	10 651	20 542	774	21 316
Kauden voitto / tappio						2 087	2 087	58	2 145
Kauden voitto / tappio yhteensä						2 087	2 087	58	2 145
Muut laajan tuloksen erät (verojen jälkeen):									
Muuntoerot					-146		-146	-13	-159
Kauden laaja tulos					-146	2 087	1 941	45	1 986
Osingonjako						-951	-951	-50	-1 001
Tytäryritysten myynti					-22		-22	-212	-234
Omistusosuuden muutokset								-81	-81
Oma pääoma 31.12.2023	2 650	7 662	676	-332	-933	11 787	21 510	476	21 986

TILINPÄÄTÖSTIEDOTTEEN LIITETIEDOT

1.1.–31.12.2024

LAADINTAPERIAATTEET

Tämä tilinpäätöstiedote on laadittu IAS 34 -standardin mukaisesti. Noudatetut laatimisperiaatteet ovat yhtenevät tilinpäätöksessä 2023 noudatettujen periaatteiden kanssa ja ottaen huomioon 1.1.2024 voimaan tulleet standardimuutokset.

Konserni noudattaa raportoinnissaan Euroopan arvopaperiviranomaisen (ESMA) suositusta vaihtoehtoisista tunnusluvuista (APM). Tällaisia vaihtoehtoisia tunnuslukuja, kuten myyntikate, vertailukelpoinen käyttökate (EBITDA) ja vertailukelpoinen liikevoitto, käytetään kuvaamaan liiketoiminnan taloudellista kehitystä ja parantamaan eri kausien välistä vertailukelpoisuutta. Vertailukelpoinen käyttökate ja liikevoitto eivät sisällä vertailukelpoisuuteen vaikuttavia eriä. Vertailukelpoisuuteen vaikuttavia eriä ovat tavanomaiseen liiketoimintaan kuulumattomat merkittävät tuotot ja kulut, kuten tytäryhtiöiden hankinnoista tai myynneistä johtuvat tulokset, ja niiden toteutuksiin liittyvät kertaluonteiset kustannukset, liikearvon arvonalentumiset sekä merkittävät kertaluonteiset kustannuserät. Vaihtoehtoisia tunnuslukuja ei tule pitää korvaavina mittareina verrattuna IFRS-tilinpäätösnormistossa määriteltyihin tunnuslukuihin.

Messuliiketoiminnan kausiluonteisuus ja samojen vuotuisten järjestettävien messujen ajoittuminen eri kuukausille vaikuttavat liikevaihdon ja liiketuloksen kertymiseen konsernissa. Samoin kausiluonteisuus henkilöstövuokrausliiketoiminnan rakentamisen ja ravintola-alan asiakkaiden toiminnassa voi vaikuttaa liikevaihdon ja liiketuloksen kertymiseen konsernissa.

Tilinpäätöstiedotteen laatiminen IFRS:n mukaan edellyttää johdon arvioiden ja oletusten käyttämistä. Vaihto-omaisuuden ja myyntisaamisten arvostusta on seurattu tarkasti. Vaikka arviot ja omaisuuserien arvostus perustuvat johdon tämänhetkiseen parhaaseen näkemykseen, on mahdollista, että toteumat poikkeavat käytetyistä arvioista. Geopoliittiset jännitteet ja konfliktit, kasvava protektionismi sekä sään ääri-ilmiöt ja ilmastokriisin laajeneminen voivat vaikuttaa tuotteiden hintoihin, saatavuuteen sekä inflaatiokehityksen voimakkuuteen energiahyödykkeiden ja logistiikkaan liittyvien kustannusten kallistumisen kautta. Konsernijohdon tiedossa ei ole tiedotteessa annettuihin tietoihin liittyen muita olennaisia raportointikauden päättymisen jälkeisiä tapahtumia.

Taulukoiden yksittäiset luvut ja loppusummat on pyöristetty tuhansiksi euroiksi tarkemmista luvuista.

Tilinpäätöstiedotteessa esitetyt tiedot ovat tilintarkastamattomia.

TILINPÄÄTÖSTIEDOTTEEN LIITETIEDOT

1.1. – 31.12.2024

LIIKETOIMINTOJEN HANKINNAT

Yrityshankinnat

Konserni teki tilikauden aikana useita liiketoimintahankintoja Työelämän Palvelut- segmenttiin. Liiketoimintojen hankinnoissa syntyvä liikearvo koostuu tyypillisesti hankitun henkilöstön arvosta sekä yrityskauppakohteen tulevaisuuden tuottopotentialista. Hankinnoista syntyneet menot on kirjattu tulosvaikutteisesti. Hankintojen vaikutus tilikauden 2024 liikevoittoon oli 318 tuhatta euroa ja liikevaihtoon 1 897 tuhatta euroa. Jos hankinnat olisivat tapahtuneet tilikauden 2024 alussa, niiden arvioitu vaikutus olisi ollut tilikauden liikevoittoon noin 529 tuhatta ja liikevaihtoon noin 3 305 tuhatta euroa.

Vuoden 2024 aikana tehdyistä kaupoista velaksi kirjattu ehdollinen vastike on yhteensä 27 tuhatta euroa. Kirjattu ehdollinen vastike perustuu johdon arvioon kauppojen yhteydessä erikseen sovittujen taloudellisten ja toiminnallisten tavoitteiden todennäköisestä toteumasta.

Konserni on tehnyt kaksi liiketoimintahankintaa tilikauden päättymisen jälkeen. Hämeen TiliDiili Oy:n hankinta toteutettiin 9.1.2025. Yrityskaupassa siirtyvän taseen loppusumma oli 0,2 miljoonaa euroa, oma pääoma 0,2 miljoonaa euroa, lyhytaikaiset velat 0,1 miljoonaa euroa, saamiset 0,2 miljoonaa euroa, josta rahoja ja pankkisaamisia 0,2 miljoonaa euroa. Taseeseen sisältyvät velat eivät sisältäneet korollisia velkoja.

Convido Ab Oy:n 70 % hankinta toteutettiin 13.2.2025. Yrityskaupassa ssiirtyvän taseen loppusumma oli noin 0,2 miljoonaa euroa, oma pääoma 0,0 miljoonaa euroa, lyhytaikaiset velat 0,2 miljoonaa euroa ja saamiset 0,2 miljoonaa euroa, josta rahoja ja pankkisaamisia 0,1 miljoonaa euroa. Taseeseen sisältyvät velat eivät sisältäneet korollisia velkoja.

Kaupat eriteltynä alla olevassa taulukossa:

1 000 euroa	Hankintahetki	Kauppatapa	Maksutapa	Kauppahinta (sis. lisäkauppahinnan)
Tilitoimisto Lundström Oy	16.2.2024	Osakekauppa	Käteinen	856
Sandström & Lundström Oy Ab	16.2.2024	Osakekauppa	Käteinen	589
Raahen Tase Oy	10.6.2024	Osakekauppa	Käteinen	2 120
Toda Consulting Oy	1.11.2024	Liiketoimintakauppa	Käteinen	80
Ab Bokföringsbyrå Esse Tilitoimisto Oy	26.11.2024	Osakekauppa	Käteinen	150
Aktiva Redovisning Åland Ab	11.12.2024	Osakekauppa	Käteinen	200
			Yhteensä	3 995

Vuoden 2025 hankinnat				
Hämeen TiliDiili Oy	9.1.2025	Osakekauppa	Käteinen	750
Convido Ab Oy, 70% osakekannasta	13.2.2025	Osakekauppa	Käteinen	928*
			Yhteensä	1 678

*Convido Ab Oy:n taulukossa esitetty kiinteä kauppahinta ei sisällä lisäkauppahintaa.

Hämeen TiliDiili Oy:n liikevaihto vuonna 2024 oli noin 0,5 miljoonaa euroa (2023: 0,4 miljoonaa euroa) ja liikevoitto 0,1 miljoonaa euroa (2023: 0,1 miljoonaa euroa). Convido Ab Oy:n liikevaihto tilikaudelta 2023-2024 oli 1,5 miljoonaa euroa (2022-2023: 1,1 miljoonaa euroa) ja oikaistu liikevoitto noin 0,3 miljoonaa euroa (v. 2022-2023: 0,1 miljoonaa euroa). Oikaisuina on huomioitu omistuksen muutoksen seurauksena tapahtuvia muutoksia yhtiön kulumrakenteessa.

TILINPÄÄTÖSTIEDOTTEEN LIITETIEDOT

1.1.–31.12.2024

Hankittujen varojen ja vastattavaksi otettujen velkojen arvot hankintahetkellä olivat seuraavat:

HANKITTUJEN VAROJEN JA VELKOJEN KÄYVÄT ARVOT HANKINTAHETKELLÄ							
1 000 euroa	Tilitoimisto Lundström Oy	Sandström & Lundström Oy Ab	Raahen Tase Oy	Ab Bokföringsbyrå Esse Tilitoimisto Oy	Aktiva Redovisning Åland Ab	Toda Consulting Oy	Yhteensä
Aineettomat oikeudet	12	21	200		6		239
Aineelliset käyttöomaisuushyödykkeet	29	3		4	3	2	41
Asiakasopimukset	104	141	336	150	87	78	897
Käyttöoikeusomaisuuserät	135	25		76	111	17	364
Lyhytaikaiset varat	179	68	779	120	79		1 224
Varat yhteensä	458	259	1 315	350	286	97	2 766
Ostovelat ja muut velat	220	37	130	124	50		561
Vuokrasopimusvelat	135	25		76	111	17	364
Velat yhteensä	355	63	130	200	161	17	925
Nettovarallisuus	103	196	1 185	150	125	80	1 840
Maksettu rahalla	856	589	2 120	120	200	80	3 965
Kirjattu ehdollinen vastike				30			
Luovutettu vastike yhteensä	856	589	2 120	150	200	80	3 995
Hankitun kohteen nettovarallisuus	-103	-196	-1 185	-150	-125	-80	-1 840
Liikearvo	752	393	935	0	75	0	2 155

Tilikaudella 2023 ei tehty uusia yrityshankintoja.

SULAUTUMISET

Tilikaudella 2024 ei tapahtunut sulautumisia. Wulff Solutions AB sulautui emoyhtiönsä Wulff Belton AB:hen 21.2.2023. Wulff Oy Ab ja Wulff Solutions Oy sulautuivat Wulff Finland Oy:öön 31.5.2023; sulautunut yhtiö otti samassa yhteydessä nimen Wulff Oy Ab.

MYNNIT

Tilikaudella 2024 ei tapahtunut myyntejä. Wulff-Yhtiöt Oyj myi tappiollisesta Skandinavian asiantuntijamyynnistä vastaan neet Wulff Belton AB:n ja Wulff Belton AS:n 1.9.2023 yrityskaupan myötä vähemmistöomistajalle. Käteiskauppahinta oli 0,1 miljoonaa euroa. Kaupassa siirtyvät rahavarat olivat yhteensä 0,2 miljoonaa euroa ja taseen loppusumma oli 1,1 miljoonaa euroa. Myyntitappio yrityskaupasta oli 0,3 miljoonaa euroa. Skandinavian asiantuntijamyynnin liikevaihto tilikaudella 2022 oli 3,4 miljoonaa euroa.

MÄÄRÄYSVALLATTOMIEN OMISTAJIEN OSUUKSIEN MUUTOKSET

Tilikaudella 2024 ei tapahtunut muutoksia määräysvallattomien omistajien omistuksissa lukuun ottamatta Wulff Works ja Wulff Consulting -liiketoimintayhtiöitä, joissa konsernin omistusosuus vaihtelee 21-58 % välillä yhtiöstä riippuen.

Toukokuussa 2023 Wulff-Yhtiöt Oyj hankki kahden prosentin osuuden S Supplies Holding AB:n osakekannasta ja omistaa hankinnan jälkeen 89 % yhtiön osakekannasta. Kauppahinta 0,1 miljoonaa euroa suoritettiin käteisellä.

TILINPÄÄTÖSTIEDOTTEEN LIITETIEDOT

1.1.–31.12.2024

SEGMENTTITIEDOT				
	IV	IV	I-IV	I-IV
1 000 euroa	2024	2023	2024	2023
Liikevaihto toimintasegmenteittäin				
Työelämän palvelut -segmentti	8 296	1 888	24 695	7 862
Tuotteet työympäristöihin -segmentti	19 842	21 071	78 821	85 953
Konsernipalvelut	330	302	1 378	1 301
Segmenttien väliset eliminoinnit	-564	-327	-2 079	-1 335
LIKEVAIHTO YHTEENSÄ	27 904	22 934	102 815	93 782
Liikevoitto/-tappio toimintasegmenteittäin				
Työelämän palvelut -segmentti	121	131	615	244
Tuotteet työympäristöihin -segmentti	748	1 099	2 679	3 198
Konsernipalvelut ja kohdistamattomat erät	-62	-136	-115	-272
LIKEVOITTO/-TAPPIO YHTEENSÄ	807	1 093	3 180	3 170
Vertailukelpoinen liikevoitto/-tappio toimintasegmenteittäin				
Työelämän palvelut -segmentti	121	131	615	244
Tuotteet työympäristöihin -segmentti	748	1 099	2 840	3 489
Konsernipalvelut ja kohdistamattomat erät	-62	-68	-115	-204
VERTAILUKELPOINEN LIKEVOITTO/-TAPPIO YHTEENSÄ	807	1 161	3 340	3 530

TILINPÄÄTÖSTIEDOTTEEN LIITETIEDOT

1.1.–31.12.2024

LÄHIPIIRITAPAHTUMAT JA VASTUUT

Lähipiiri

Konsernin lähipiiriin luetaan emoyhtiön hallituksen ja konsernin johtoryhmän jäsenet sekä heidän määräysvallassaan olevat yhtiöt, heidän perheenjäsenensä ja heidän määräysvallassaan olevat yhtiöt, tytäryhtiöt, osakkuus- ja yhteisyritykset.

Konsernilla ei ole osuuksia osakkuus- ja yhteisyrityksissä.

Rahalainat, vastuut ja vastuusitoumukset yhtiön lähipiiriin kuuluvalla

Wulff-Yhtiöt Oyj on myöntänyt tytäryhtiöilleen eli lähipiiriin kuuluville yhtiöille lainoja ilman takaisinmaksuaikaa ja vakuuksia yhteensä 2,6 miljoonaa euroa. Lainojen korot ovat sidottuja 12 kuukauden euriboriin ja niiden marginaalit vaihtelevat 1-6 % välillä. Emoyhtiö on lisäksi antanut takauksen Nordealle vuonna 2019 Wulff Supplies AB:n logistiikkakeskuksen rahoittamista varten ottamaan lainaan, jonka pääoma tilinpäätöshetkellä on 1,6 miljoonaa euroa.

Lähipiiritapahtumat

Myynti- ja ostotapahtumat lähipiirin kanssa koostuvat tavanomaisista, markkinaehtoisesti hinnoitelluista liiketapahtumista konsernin hallitusjäsenien tai ylimmän johdon määräys- tai vaikutusvallan alaisten, konsernin ulkopuolisten yhtiöiden kanssa. Ostot lähipiiriltä sisältävät viestintä- ja markkinointijohtajapalvelut 108 tuhatta euroa (108).

Konsernilla ei ollut lainasaamista lähipiirin vaikutusvalttaan kuulualta yhtiöltä tilinpäätöksessä 2024 tai 2023.

LIIKETOIMET LÄHIPIIRIN KANSSA		
1 000 euroa	2024	2023
Myyntit lähipiirille	403	81
Ostot lähipiiriltä	146	115

TILINPÄÄTÖSTIEDOTTEEN LIITETIEDOT

1.1.–31.12.2024

TUNNUSLUVUT				
	IV	IV	I-IV	I-IV
1 000 euroa	2024	2023	2024	2023
Liikevaihto	27 904	22 934	102 815	93 782
Liikevaihdon muutos, %	21,7 %	-17,1 %	9,6 %	-8,2 %
Myyntikate	8 143	7 429	30 199	28 744
Myyntikate, % liikevaihdosta	29,2 %	32,4 %	29,4 %	30,6 %
Käyttökate (EBITDA)	1 410	1 581	5 416	5 110
Käyttökate (EBITDA), % liikevaihdosta	5,1 %	6,9 %	5,3 %	5,4 %
Vertailukelpoinen käyttökate (EBITDA)	1 410	1 649	5 577	5 470
Vertailukelpoinen käyttökate (EBITDA), % liikevaihdosta	5,1 %	7,2 %	5,4 %	5,8 %
Liikevoitto/-tappio	807	1 093	3 180	3 170
Liikevoitto/-tappio, % liikevaihdosta	2,9 %	4,8 %	3,1 %	3,4 %
Vertailukelpoinen liikevoitto/-tappio	807	1 161	3 340	3 530
Vertailukelpoinen liikevoitto/-tappio, % liikevaihdosta	2,9 %	5,1 %	3,2 %	3,8 %
Tulos ennen veroja	543	802	2 109	2 132
Tulos ennen veroja, % liikevaihdosta	1,9 %	3,5 %	2,1 %	2,3 %
Vertailukelpoinen tulos ennen veroja	543	870	2 270	2 492
Vertailukelpoinen tulos ennen veroja, % liikevaihdosta	1,9 %	3,8 %	2,2 %	2,7 %
Katsauskauden tulos (emoyhtiön omistajille kuuluva)	295	809	1 778	2 087
Katsauskauden tulos, % liikevaihdosta	1,1 %	3,5 %	1,7 %	2,2 %
Vertailukelpoinen katsauskauden tulos (emoyhtiön omistajille kuuluva)	295	877	1 939	2 446
Vertailukelpoinen katsauskauden tulos, % liikevaihdosta	1,1 %	3,8 %	1,9 %	2,6 %
Tulos/osake, EUR (laimennettu = laimentamaton)	0,04	0,12	0,26	0,31
Vertailukelpoinen tulos/osake, EUR (laimennettu = laimentamaton)	0,04	0,13	0,29	0,36
Oman pääoman tuotto (ROE), %	1,9 %	3,8 %	8,2 %	9,9 %
Sijoitetun pääoman tuotto (ROI), %	2,3 %	3,3 %	9,0 %	9,0 %
Omavaraisuusaste kauden lopussa, %	41,3 %	45,5 %	41,3 %	45,5 %
Nettovelkaantumisaste kauden lopussa	65,6 %	52,5 %	65,6 %	52,5 %
Oma pääoma/osake, EUR*	3,26	3,17	3,26	3,17
Bruttoinvestoinnit aineettomiin ja aineellisiin hyödykkeisiin	385	565	1 628	1 649
Bruttoinvestoinnit, % liikevaihdosta	1,4 %	2,5 %	1,6 %	1,8 %
Omat osakkeet kauden lopussa	111 624	111 624	111 624	111 624
Omat osakkeet, % osakepääomasta ja äänimäärästä	1,6 %	1,6 %	1,6 %	1,6 %
Keskimääräinen osakemäärä ulkona olevista osakkeista	6 796 004	6 796 004	6 796 004	6 796 004
Osakemäärä kauden lopussa	6 907 628	6 907 628	6 907 628	6 907 628
Henkilöstö keskimäärin	281	241	271	262
Henkilöstö kauden lopussa	292	234	292	234
Vuokratyövoima keskimäärin henkilötyövuosina	361	-	256	-

* Emoyhtiön osakkeenomistajille kuuluva oma pääoma / Osakemäärä ilman lunastettuja omia osakkeita.

TILINPÄÄTÖSTIEDOTTEEN LIITETIEDOT

1.1.–31.12.2024

TUNNUSLUKUJEN LASKENTAPERIAATTEET

Myyntikate	Liikevaihto - Materiaalit ja palvelut
Myyntikate, prosenttia	$(\text{Liikevaihto} - \text{Materiaalit ja palvelut}) / \text{Liikevaihto} \times 100$
Käyttökate (EBITDA)	Liikevoitto ennen poistoja
Käyttökate (EBITDA), prosenttia	$\text{Liikevoitto ennen poistoja} / \text{Liikevaihto} \times 100$
Liikevoittoprosentti	$\text{Liiketoiminnan tulos} / \text{Liikevaihto} \times 100$
Oman pääoman tuotto (ROE), %	$\frac{\text{Katsauskauden tulos yhteensä ennen määräysvallattomien omistajien osuuden erottamista} \times 100}{\text{Oma pääoma keskimäärin kauden aikana (sis. määräysvallattomien omistajien osuus)}}$
Sijoitetun pääoman tuotto (ROI), %	$\frac{(\text{Voitto/Tappio ennen veroja} + \text{Korkokulut}) \times 100}{\text{Taseen loppusumma} - \text{Korottomat velat keskimäärin kauden aikana}}$
Omavaraisuusaste, %	$\frac{(\text{Oma pääoma kauden lopussa (sis. määräysvallattomien omistajien osuus)}) \times 100}{\text{Taseen loppusumma} - \text{Saadut ennakot (kauden lopussa)}}$
Korollinen nettovelka	Korolliset velat - Korolliset saamiset - Rahavarat
Nettovelkaantumisaste, %	$\frac{\text{Korollinen nettovelka kauden lopussa} \times 100}{\text{Oma pääoma yhteensä kauden lopussa (sis. määräysvallattomien omistajien osuus)}}$
Osakekohtainen tulos (EPS), EUR	$\frac{\text{Emoyhtiön omistajille kuuluva tulos}}{\text{Osakkeiden antioikaistu lukumäärä keskimäärin kauden aikana (ilman omia osakkeita)}}$
Oma pääoma / osake, EUR	$\frac{\text{Emoyhtiön omistajille kuuluva oma pääoma kauden lopussa}}{\text{Osakkeiden antioikaistu lukumäärä kauden lopussa (ilman omia osakkeita)}}$
Osakemäärän markkina-arvo	$\frac{\text{Ulkona olevien osakkeiden antioikaistu lukumäärä kauden lopussa (ilman omia osakkeita)}}{\text{x osakkeen päätöskurssi kauden lopussa}}$



PAREMPI MAAILMA

TYÖPAIKKA KERRALLAAN

